

# CARTA DEI SERVIZI

SADURANO  
Comunità Alloggio

**GENERAZIONI**



*E rispondendogli disse l'accorto Odisseo:  
"Alcinoo potente, gloria di tutto il popolo,  
questa è cosa bellissima, ascoltare un cantore  
com'è costui, che ai numi per la voce somiglia.  
E io ti dico che non esiste momento più amabile  
di quando la gioia regna fra il popolo tutto,  
e i invitati in palazzo stanno a sentire il cantore,  
seduti in fila; vicino son tavole piene  
di pane e di carni, e vino al cratere attingendo,  
il coppiere lo porta e lo versa nei calici:  
questa in cuore mi sembra la cosa più bella.  
Ma le mie tristi sventure s'è volto il tuo cuore  
a chiedere, perché io soffra e singhiozzi di più.  
E quale per prima e quale per ultima dico?  
Poiché molte angosce mi diedero gli dei celesti.  
Ma prima il nome dirò, ché anche voi lo sappiate,  
e, finalmente sfuggito al giorno fatale,  
io sia ospite vostro, pur abitando casa lontano.  
Sono Odisseo di Laerte, che per tutte le astuzie  
son conosciuto tra gli uomini, e la mia fama va al cielo.  
Abita Itaca aprica: un monte c'è in essa,  
il Nèrito sussurro di fronde, bellissimo: intorno s'affollano  
isole molte, vicine una all'altra,  
Dulichio, Same e la selvosa Zacinto.  
Ma essa è bassa, l'ultima là, in fondo al mare,  
verso la notte: l'altre più avanti verso l'aurora e il sole.  
Aspra, ma buona nutrice di giovani e io nulla  
più dolce di quella terra potrò mai vedere*

## **Omero**

ODISSEA LIBRO IX (vv. 1-28)

Traduzione di R. Calzecchi Onesti

Einaudi

## **INDICE**

Premessa	pag.	4
Cenni Storici	pag.	6
Presentazione della Comunità	pag.	8
Modalità di accesso	pag.	10
Servizi Offerti	pag.	12
Informazioni sui Servizi nella Quotidianità	pag.	13
Relazione con le famiglie	pag.	14
Il Personale	pag.	16
Formazione	pag.	18
Retta	pag.	20
A chi rivolgersi	pag.	21

## PREMESSA

La carta dei servizi della Cooperativa Generazioni è stata realizzata in ottemperanza al DPCM 19 maggio 1995 "Schema generale di riferimento della Carta dei servizi pubblici sanitari" che al punto 2 prevede che "... I soggetti erogatori di servizi pubblici sanitari, anche in regime di concessione o mediante convenzione, adottano le relative "Carte dei servizi".

Essa è uno strumento finalizzato a far conoscere ai cittadini – utenti, alla committenza pubblica (Regioni, ASL, Comuni) ed alle altre istituzioni del territorio, il ventaglio di servizi ed interventi che la Cooperativa Generazioni è in grado di offrire, delineando, al tempo stesso, le caratteristiche organizzative ed i principi guida che la ispirano.

### Gruppo di lavoro

Stefano Rambelli

Presidente della Cooperativa

Giorgia Rori

Direttrice U.O. Casa Zacchera

Simona Antonelli

Direttrice U.O. Fortunato Colui

Elisa Branzanti

Direttrice U.O. Sbuccia Via

Samuele Giovagnini

Direttore U.O. Sadurano

Sabatina Esposito

Direttrice U.O. Desto Sognatore,  
Transito Smarrito, Costante Luminoso,  
Figlia di Luce.

Giacomo Cella

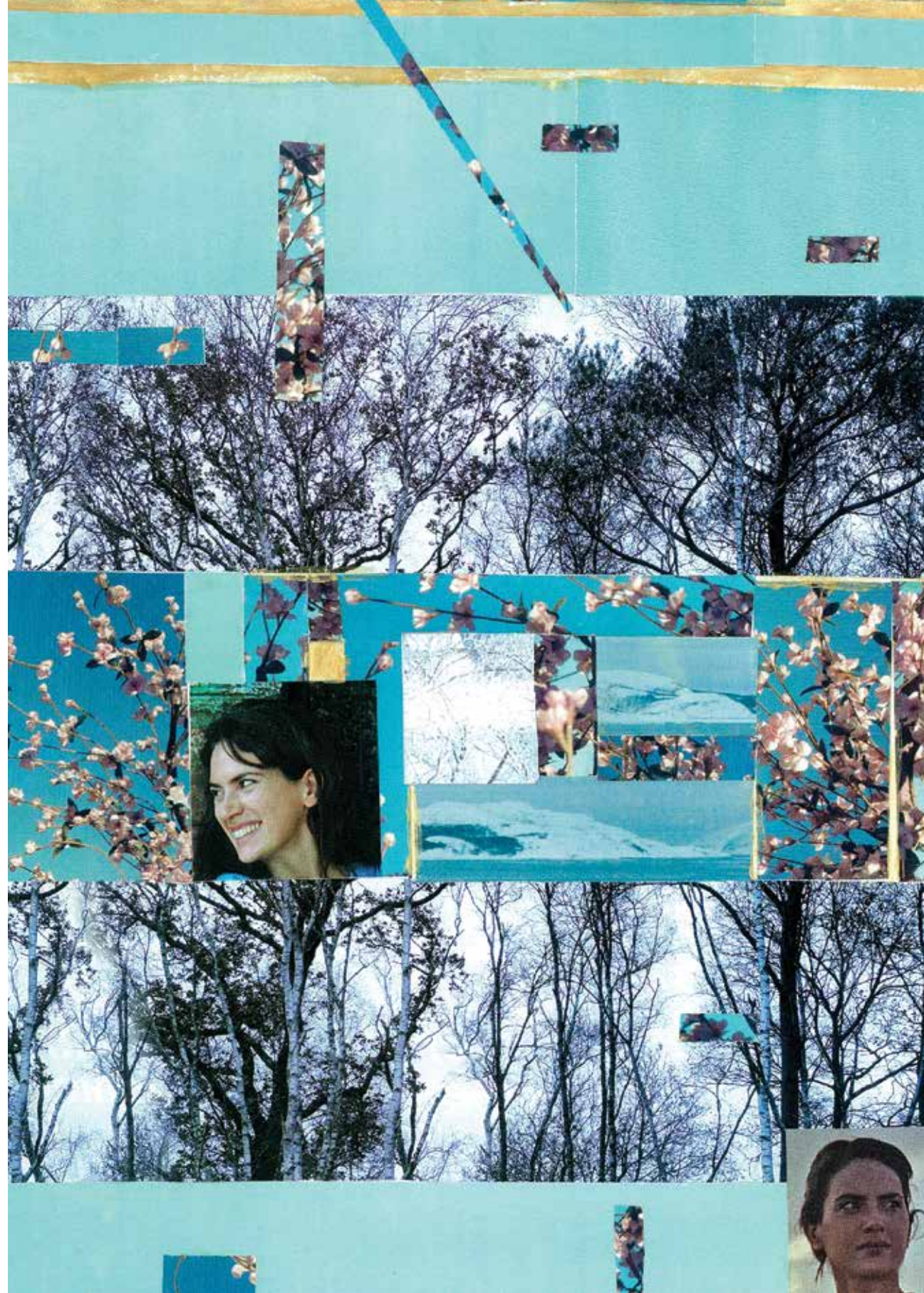
Direttore U.O. Porta della Notte

Elena Candoli

Studio e cura dei luoghi per immagini

### Validità

La presente carta dei servizi è valida a partire dal 01 settembre 2012. Periodicamente la carta dei servizi sarà oggetto di aggiornamento e revisione al fine di mantenerne gli standard di qualità.



## CENNI STORICI

La Comunità Alloggio Sadurano nasce nel gennaio 2000, all'interno della Cooperativa Sadurano Salus poi denominata Generazioni, i cui obiettivi e finalità sono diventati lo sfondo comune e condiviso su cui il Centro stesso si muove. Nell'anno 2016 si trasforma in Comunità Alloggio.

La Cooperativa Generazioni rappresenta l'evoluzione della precedente Cooperativa Sadurano Salus, che da più di dieci anni si prende cura di persone con sofferenza mentale, che possono anche avere commesso reati.

### Le idee fondanti della Cooperativa Generazioni sono:

- **Credere** che il disagio mentale sia un'esperienza devastante per la persona e che per affrontarlo sia indispensabile un gruppo coeso, competente e creativo.
- **Pensare** che il disagio psichico sia il risultato di esperienze affettivo-relazionali che non abbiano permesso all'individuo di scoprire e vivere se stesso pienamente.
- **Sperare** che nonostante eventi di vita drammatici, violenti, catastrofici, ognuno possa mantenere una persistente fiducia nella possibilità di un cambiamento.
- **Sostenere** l'idea che la crisi sia portatrice di progresso e di una possibilità evolutiva nella vita di ciascuno, e da cui sia possibile scoprire il meglio di sé.

La Cooperativa Generazioni, sulla base di questi principi, pensa, realizza e gestisce comunità psicologiche residenziali. Attualmente le proposte di cura psicologica della Cooperativa si realizzano in una residenza sanitaria, tre comunità alloggio, quattro gruppi appartamento. Le strutture si trovano in contesti collinari, di piccolo paese o in centro città. Infine, dall'anno 2015 la Cooperativa sta sperimentando un progetto di "Appartamenti Diffusi" che consiste nel mettere a disposizione della persona, come ambiente di cura, un proprio appartamento nel territorio forlivese, con un aiuto ed una presenza degli operatori costruiti sulle esigenze di quel periodo della

## CENNI STORICI

vita dell'abitante dell'appartamento.

Le persone che ci vengono affidate, non sempre durante la vita hanno fatto esperienza di essere credute nei loro vissuti; non sempre hanno incontrato persone che li hanno aiutati a scoprire le loro parti creative e creatrici; non sempre sono cresciuti in ambienti sufficientemente umani e comprensivi. A volte, senza rendersene conto, hanno vissuto esperienze emotive e relazionali, a cui hanno attribuito significati distorti. La Cooperativa Generazioni tenta di costruire, nelle varie unità operative, un clima di cura diffuso che permetta a chi le viene affidato di fare un'esperienza vera, onesta, umana e competente. La riflessione su queste esperienze vissute dovrebbe aiutare il paziente a riprendere il percorso evolutivo interrotto.

Pertanto, il pensiero di cura si esplicita nel tentativo di accompagnare il paziente nella scoperta di sé, cercando con creatività quali siano gli strumenti più utili allo scopo.

L'operatore rappresenta lo strumento di lavoro: con il suo carattere, le sue conoscenze, la sua professionalità ed il suo pensiero, può favorire azioni, gesti o creare climi emozionali, utili per la salute del paziente. L'operatore è spesso costretto ad oltrepassare le proprie credenze, routine e comodità, per accedere ad una comprensione che aiuti il paziente di cui si sta occupando.

Anche le abitazioni utilizzate dalla Cooperativa riflettono questa idea.

Ogni abitazione è stata pensata e realizzata con un suo carattere e, conseguentemente, con un suo stile di arredamento. Ogni ambiente riflette il pensiero meditante che lo ha costruito, ma mantiene anche le caratteristiche di spazio potenziale per chi lo occuperà. Ciascun paziente potrà inserire le proprie personalizzazioni in una sorta di dialogo fra l'abitazione e chi la abita.

Ogni azione all'interno delle abitazioni assume, in tal modo, un senso originale che guida gli operatori verso una comprensione dei loro pazienti.

La Cooperativa ha inoltre sviluppato, insieme ad altre cinque realtà aziendali dislocate fra Emilia Romagna, Veneto e Trentino, una Rete di cooperative sociali denominata "Costellazioni" attraverso la quale può migliorare la possibilità di essere utile alle persone che Le vengono affidate, avvalendosi delle possibilità sia abitative che di formazione messe a disposizione dai componenti della Rete.

## PRESENTAZIONE DELLA COMUNITÀ

Il pensiero fondante l'operare nella Comunità Alloggio Sadurano è quello di aiutare la persona a cogliere la propria essenza, a conoscere e scegliere la propria originale modalità di esistenza. L'obiettivo è offrire un ambiente capace di sintonizzarsi con i reali bisogni e con le potenzialità della persona. L'opportunità di fare esperienza di nuove modalità relazionali invita la persona a distanziarsi da modi di essere cristallizzati, adottati quali uniche soluzioni per far fronte ad emozioni insopportabili. Questo orizzonte favorisce un contatto vitale con il mondo, che può generare nuove evoluzioni.

La Comunità Alloggio Sadurano ospita 15 pazienti, alcuni dei quali con restrizioni di carattere giudiziario. La nostra Comunità si è specializzata nella cura di quelle persone il cui disagio psichico oltre a recare una sofferenza personale ha recato forte sofferenza nei propri contesti di vita. Spesso in queste storie, ad un certo punto, ci sono stati abbandoni, distacchi, rotture più o meno intense, che hanno portato la persona ad essere e sentirsi sola. Crediamo che la cura di persone portatrici di questa sofferenza debba passare attraverso l'ascolto e l'accettazione di emozioni quali l'angoscia e la rabbia, e che l'orizzonte terapeutico debba essere fortemente personalizzato.

Infatti il primo mese di permanenza in struttura è necessario per fare una conoscenza reciproca tra paziente ed Equipe, e per comprendere i bisogni esistenziali della persona. Durante questo periodo al paziente viene assegnato uno psicologo di riferimento che raccoglie l'anamnesi, le esperienze significative, le informazioni cliniche e soprattutto redige il progetto terapeutico individuale. Lo psicologo, dove possibile, mantiene e media i contatti con la famiglia d'origine. Egli si mette a disposizione della persona per svolgere colloqui psicologici con una frequenza concordata e adattata all'individuo.



## MODALITA' DI ACCESSO

L'individuazione dei pazienti che saranno accolti viene effettuata con molta cura da parte di un gruppo di lavoro di cui fa parte anche il Responsabile Coordinatore ed il Presidente della Cooperativa, sulla base di valutazioni clinico-terapeutiche ed in stretta collaborazione con i Committenti, che possono essere: i Dipartimenti di Salute Mentale, nelle figure di Psichiatri, Psicologi ed Assistenti Sociali; altri Enti Statali quali i Comuni; i familiari o i pazienti stessi.



## SERVIZI OFFERTI

- La Comunità fornisce un percorso di cura psicologica a persone in particolari condizioni esistenziali per le quali non è possibile la convivenza col nucleo familiare di appartenenza.
- Nella Comunità residenziale sono garantite un'assistenza sanitaria di base, il dignitoso soddisfacimento dei bisogni primari ed assistenziali, un progetto personalizzato di natura psicologica e riabilitativa. E' possibile un aiuto nelle pratiche burocratiche, nella contabilità personale, nella conservazione e produzione di documenti.
- Sono previsti nell'arco della giornata momenti di animazione tali da soddisfare il bisogno di relazione dei pazienti e sollecitare le capacità individuali di socializzazione.
- Si svolgono attività ricreative come la palestra, l'attività musicale, l'attività calcistica, l'arteterapia. Laddove necessario per il buon svolgimento del programma terapeutico è possibile attivare percorsi di tirocinio formativo.
- Il programma terapeutico individuale prevede colloqui di psicoterapia individuale e sono offerti spazi psicoterapeutici di gruppo.
- E' presente un servizio infermieristico a copertura della somministrazione dei farmaci; l'infermiere affianca il medico di medicina generale durante la visita medica.

## INFORMAZIONI SUI SERVIZI NELLA QUOTIDIANITA'

### PASTI

I pazienti usufruiscono dei pasti preparati dalla ditta Gemos di Forlì, che vengono consumati presso la sala "Il Grottino" all'interno del Centro. Gemos è in grado di fornire menù personalizzati per i pazienti che presentano particolari necessità alimentari, come allergie o intolleranze.

### SERVIZIO LAVANDERIA

La Comunità usufruisce di un locale lavanderia sito poco distante, nell'Unità Operativa Casa Zacchera, utilizzato per il lavaggio degli indumenti dei pazienti. In alcuni casi, se concordato con l'Equipe, i pazienti possono utilizzare autonomamente la lavanderia della Comunità per il lavaggio dei propri capi. La biancheria da letto viene fornita da una ditta esterna che settimanalmente si occupa dell'approvvigionamento della stessa.

### STANZE

Ogni stanza è arredata con cura e semplicità, ed è possibile personalizzarla con effetti personali permanenti e non ingombranti. Naturalmente questo viene effettuato compatibilmente con gli spazi disponibili e nel rispetto dei compagni di stanza.

### SERVIZIO TRASPORTO

Il collegamento con il territorio è garantito da un servizio trasporti della Cooperativa composto da un pulmino da 9 posti e da un'automobile a 5 posti.

## RELAZIONE CON LE FAMIGLIE

Viene ritenuto importante lo spazio di ascolto dedicato ai familiari dei pazienti, anche al fine di garantire ad ogni ospite un soggiorno in comunità il più possibile sereno.

Si ritiene indispensabile comprendere la storia personale del paziente e le dinamiche relazionali nel nucleo familiare. Essendo spesso rapporti complicati, densi di sofferenza, gli incontri possono richiedere la mediazione degli operatori.

Le visite da parte dei familiari vengono favorite e sostenute, fatta eccezione nei casi in cui ciò possa turbare lo stato psicologico della persona, od in particolari fasi del percorso riabilitativo. La frequenza delle visite e le modalità saranno comunque concordate anche con i Servizi di riferimento.

Lo psicologo referente del paziente, coadiuvato da tutta l'Equipe curante, si preoccupa di organizzare, nel limite del possibile, rientri a casa condivisi con l'Equipe di appartenenza e/o il Magistrato di Sorveglianza qualora la persona sia sottoposta ad una misura di sicurezza.

I familiari del paziente, salvo esigenze specifiche individuate nel progetto terapeutico individuale, possono fare visita al loro parente presso la Comunità in orari e con modalità che non impediscano il normale svolgimento delle attività programmate.





## IL PERSONALE

Il personale della Comunità Alloggio è costituito da un'equipe composta da undici operatori così suddivisi: Coordinatore psicologo/psicoterapeuta, psicologi, educatori, infermieri ed operatori socio sanitari (OSS) opportunamente formati.

Il Coordinatore si occupa dello sviluppo dell'organizzazione, dei processi delle verifiche, delle relazioni con il personale, e del clima interno, cercando di collegare le esigenze cliniche a quelle organizzative.

Ogni psicologo è referente di un certo numero di pazienti, e si occupa sia della parte più propriamente terapeutica e psicologica, sia di quella pratica quotidiana, insieme all'Equipe nel complesso.

Agli infermieri viene invece principalmente demandata la responsabilità degli aspetti sanitari e della somministrazione delle terapie psicofarmacologiche.

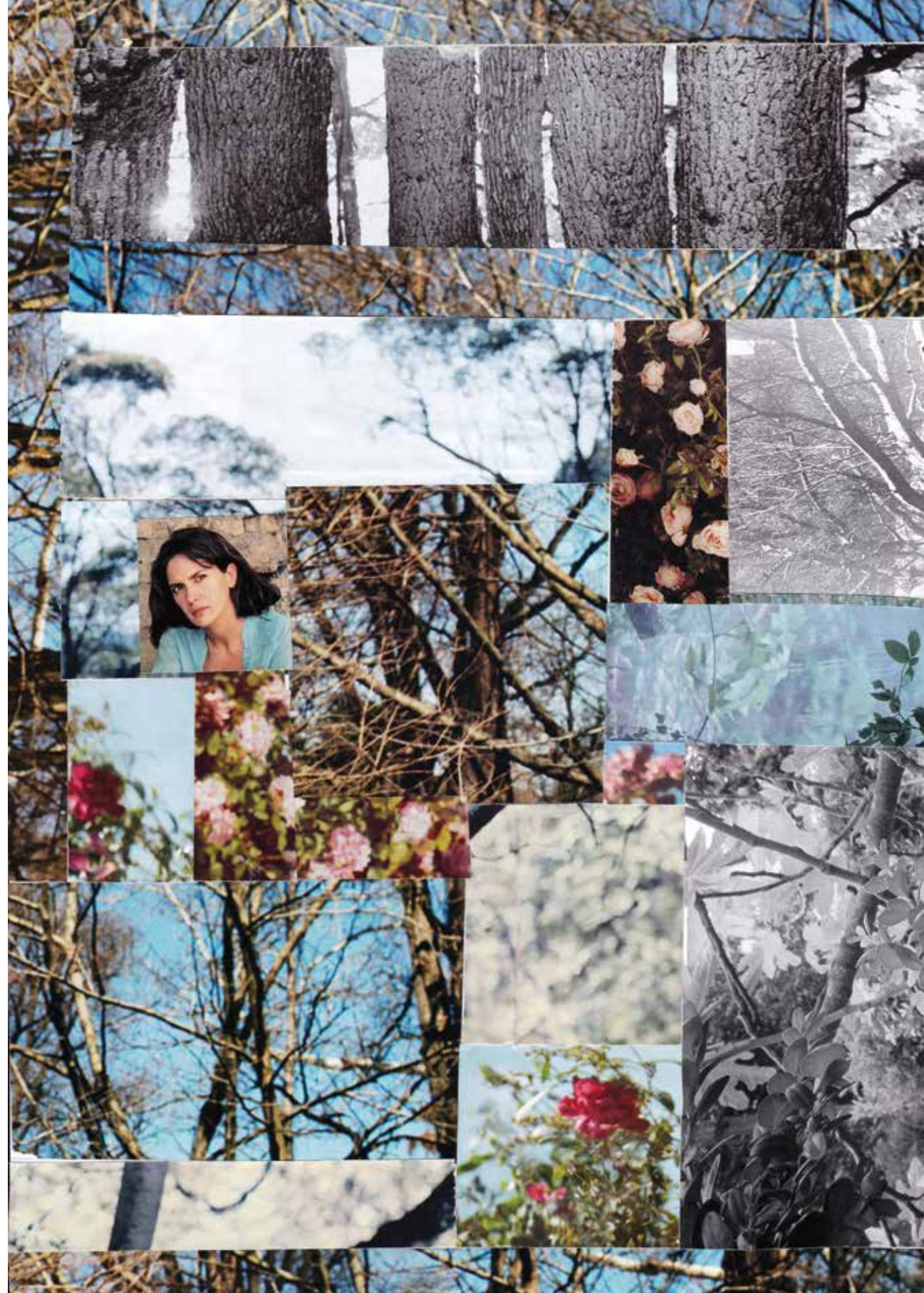
Gli educatori e gli operatori Oss si occupano prevalentemente di stimolare la cura dell'igiene personale e degli spazi di vita, accompagnano i pazienti nell'espletamento di pratiche burocratiche o personali, sono artefici della costruzione di un clima di comunità il più possibile armonioso.

Tutti gli operatori garantiscono una copertura sulle 24 ore e sono complessivamente presenti nella settimana con la seguente frequenza:

- Coordinatore, psicologo, psicoterapeuta: presenza programmata in turni diurni, 6 giorni su 7, da lunedì a domenica, per un totale di 38 ore settimanali
- Educatori: presenza programmata, da lunedì a domenica, per un totale di 38 ore settimanali
- Infermieri: presenza programmata dal lunedì alla domenica per un complessivo orario di 42 ore settimanali.
- Operatori OSS: costantemente presenti nell'arco delle 24 ore, in turni programmati.

Al personale qualificato possono inoltre affiancarsi volontari, volontari del Servizio Civile nazionale ed europeo, tirocinanti provenienti dalla Facoltà di Psicologia e tirocinanti OSS, i quali con il loro impegno contribuiscono ad ampliare la varietà del servizio offerto.

I turni giornalieri (copertura diurna dalle 08:00 alle 14:00 e dalle 14:00 alle 20:00) prevedono la presenza di almeno 2 operatori per il turno del mattino, ed altrettanti per il turno pomeridiano. Il turno notturno (dalle 20:00 alle 8:00) prevede la presenza di un operatore e il servizio di reperibilità che garantisce un intervento sul posto, da parte di un altro operatore, in breve tempo dalla chiamata, in caso di necessità.



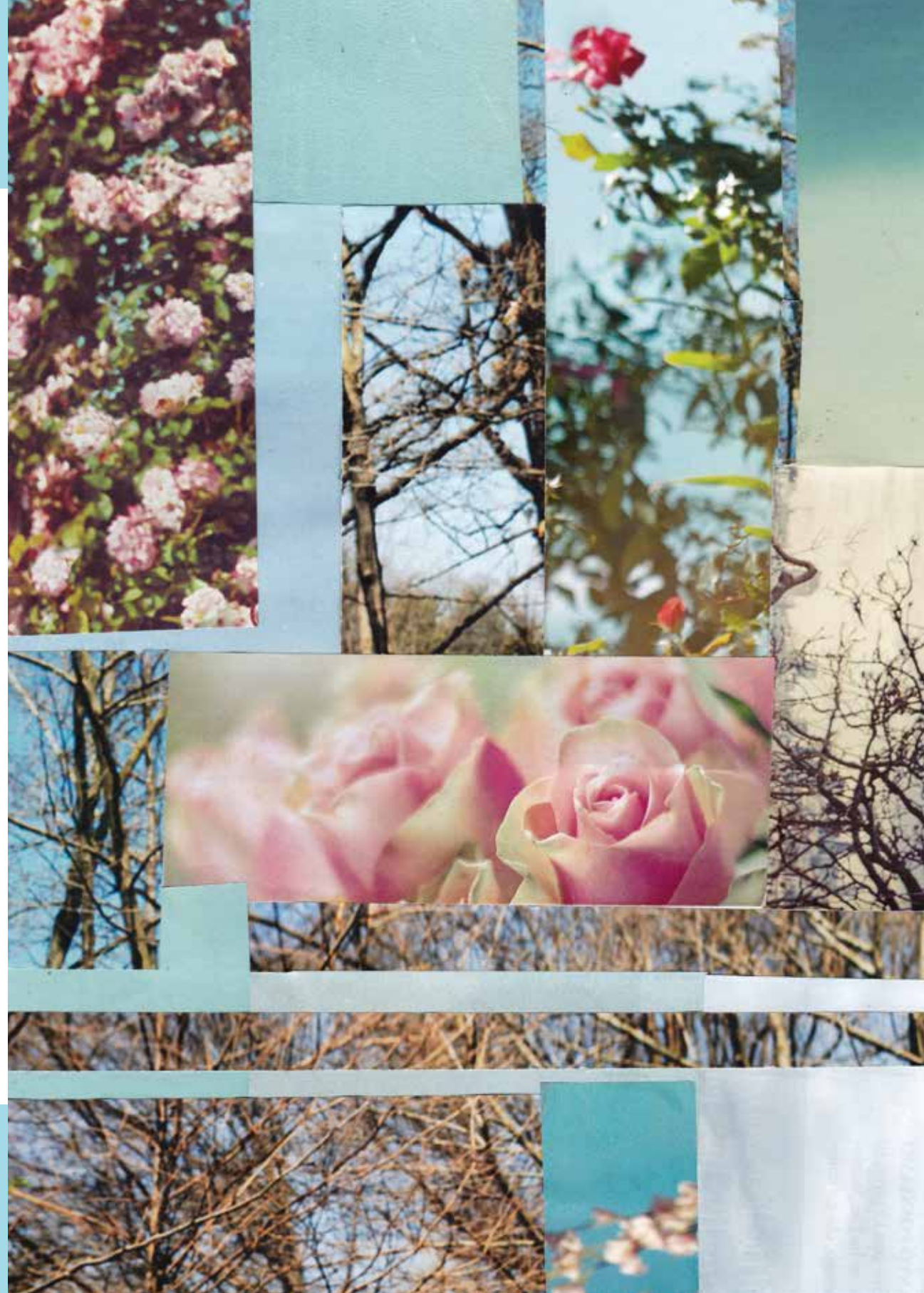
## FORMAZIONE

Riteniamo che fra le mansioni degli operatori ci debba essere quella di saper instaurare una relazione significativa con il paziente affidato; pensiamo infatti che l'alleanza terapeutica sia una condizione indispensabile per favorire la buona riuscita del programma terapeutico riabilitativo di ogni paziente.

La formazione degli psicologi viene curata attraverso una attività di Supervisione psicologica settimanale e costante durante tutto l'arco dell'anno. La Supervisione aiuta nella comprensione degli accadimenti, dei pazienti, e delle dinamiche relazionali che si possono creare all'interno dell'Equipe di lavoro e nel rapporto con gli ospiti.

Quattro giorni alla settimana è prevista una riunione dell'Equipe con il Responsabile in cui avviene il passaggio di informazioni condiviso sui pazienti, nei termini di dati anamnestici, diagnostici, caratteristiche della personalità e stato del progetto terapeutico individuale. In tali riunioni lo psicologo referente di ogni paziente avrà il compito di trasmettere una conoscenza primaria e puntuale finalizzata alla comprensione della persona, al fine di aiutare il gruppo di lavoro a costruire una operatività condivisa.

E' prevista la partecipazione a corsi di aggiornamento e/o di riqualifica. La Cooperativa si occupa infine di predisporre i corsi previsti per legge in materia di primo soccorso, antincendio, alimentarista, e di organizzarne la partecipazione per tutti i propri dipendenti.



## RETTA

E' stabilita dalla Direzione della Cooperativa Generazioni, con apposito contratto di servizio in accordo con l'Azienda USL territorialmente competente. Nel caso di accesso privato, la Direzione stabilirà la retta in accordo con il Cliente.

## A CHI RIVOLGERSI

### Informazioni relative la gestione del servizio quotidiano

RESPONSABILE DEL SERVIZIO

Dott. Samuele Giovagnini

samuele.giovagnini@generazioni.eu

### Informazioni riguardanti l'organizzazione dei servizi

RESPONSABILE GENERALE DEI SERVIZI

Dott. Stefano Rambelli

stefano.rambelli@generazioni.eu

### Informazioni relative la gestione amministrativa

Sig.ra Ebe Severi

amministrazione@generazioni.eu

### Sede Operativa SADURANO

Via Sadurano, 45 – 47011 Castrocaro Terme (FC)

Tel. 0543 766643 - Fax 0543 1792095

sadurano@generazioni.eu

sadurano@pec.generazioni.eu

### GENERAZIONI Società Cooperativa Sociale ONLUS

Sede legale: via Strada Nazionale, 15 - 47013 Dovadola (FC)

Tel. 0543 934573 - Fax 0543 933591

Codice Fiscale, Partita IVA

e iscrizione Registro Imprese FC: 02690880402 REA FC: 284865

Iscrizione Albo Società Cooperative: A113212

Categoria Cooperative Sociali

[www.generazioni.eu](http://www.generazioni.eu)



*Fra i miei amici l'amore è un dolore grande.  
E' diventato un peso quotidiano, una festa,  
una leccornia per matti, la carestia di un cuore.  
Ci rendiamo le visite chiedendo, spiegando l'uno all'altro.  
Non ardiamo roventi, interroghiamo il fuoco.  
Non cadiamo in avanti con le nostre viventi  
facce ansiose che guardano nel fuoco.  
Riguardiamo le nostre stesse facce.  
Noi siamo diventati le nostre realtà.  
Cerchiamo di esaurire la nostra penuria d'amore.*

*Fra i miei amici l'amore è una questione penosa.  
Investighiamo tra i volti di passaggio  
una faccia di sfinge che porga l'indovinello.  
Fra i miei amici l'amore è una risposta a una domanda  
che non è stata posta.  
Dunque ponetela.*

*Fra i miei amici l'amore è una paga.  
Un vecchio debito di un prestito speso malamente .  
E continuiamo, a imprestare e imprestare  
l'uno dall'altro.*

*Fra i miei amici l'amore è un salario  
che si può avere per una via onesta.*

**Robert Duncan**

FRA I MIEI AMICI

I poeti della Beat Generation scelti da Lawrence Ferlinghetti  
City Light Pochets - Poets Anthology  
Mondadori

PROGETTO GRAFICO E IMMAGINI  
ELENA CANDOLI

EDITING  
NETWAYITALIA.COM